

УДК 930.85:[7.031+213]::903"632"

DOI: 10.18523/2617-8907.2021.4.35-45

Ярослава Бондарчук

## ВІДОБРАЖЕННЯ НАЙДАВНІШОГО РЕЛІГІЙНОГО КУЛЬТУ КІСТОК У МИСТЕЦТВІ ПІЗЬНОГО АШЕЛЮ ТА ДОБИ МУСТЬЄ

*Розглянуто символічні ритуальні композиції з кісток і магичні знаки на фрагментах кісток доби пізнього ашелю та доби мустьє. З'ясовано, що початок зародження релігійних уявлень про магичну здатність кісток відроджувати життя тварин і людей (як і зародження вірувань про магичну дію жіночих фігурок та символічних знаків) припадає на період пізнього ашелю (400–200 тис. р. т.), тобто між появою людини і виникненням релігійної свідомості, яка потребувала об'єктивізації в символічних знаках і композиціях, пройшло більше двох мільйонів років.*

**Ключові слова:** період пізнього ашелю, доба мустьє, культ кісток, первісні магичні обряди, ритуально-знакова діяльність первісної людини.

*Постановка проблеми.* Однією з найважливіших нерозв'язаних проблем культурології, релігієзнавства, мистецтвознавства та історії є визначення часу зародження релігійних уявлень – початку духовної еволюції людства, яке на певному етапі свого розвитку не лише освоює матеріальний світ, але й намагається досягнути надприродну трансцендентну реальність. Цій проблемі присвячено десятки книг. І хоча тепер, як пише Володимир Кабо, «ця тема стала ближче, ніж була колись, багатом вона здається такою ж недосяжною. <...> Більшість науковців погоджуються з тим, що вирішити цю проблему – заняття безплідне. Міркування про походження як релігії загалом, так і тих чи інших конкретних її форм мають спекулятивний характер, оскільки відсутність надійних фактичних доказів не дозволяє ані підтвердити, ані спростувати ці теорії» (Кабо 2002). Утім, не можна не погодитися з вченим, що «відмовитися від спроби зрозуміти, як виникла духовна культура, як формувалась релігія, яка протягом тисячоліть мала величезний вплив на людські уми, на образ цілих

історичних епох, означає позбавити себе можливості зрозуміти це явище, проникнути в його сутність, усвідомити його місце і значення в житті людей» (Кабо 2002).

*Аналіз джерел.* Тема зародження релігії розглядається в науковій літературі з відкриттям первісного мистецтва в середині XIX ст. і до сьогодні нараховує значний корпус праць, які переважно стосуються релігійних уявлень і обрядів верхнього палеоліту (магії, анімізму, тотемізму). Найбільшу наукову вартість мають монографії Ж. Б. де Перга, Е. Тайлора, Л. Г. Моргана, Л. Попова, П. Сорокіна, О. Менгіна, Ф. Мак-Леннана, Е. Дюркгейма, С. Рейнака, Дж. Фрезера, В. Шмідта, А. Брейля, П. Єфименко, А. Окладнікова, А. Леруа-Гурана. Винайдення в середині XX ст. нових методів датування археологічних артефактів дало можливість не лише досліджувати різні форми релігії, але й більш точно визначати час їх виникнення. Відкриття у 1962 р. в Олдувайській ущелині кісток Homo habilis та подальші дослідження стоянок олдувайської культури,

на яких виявляли лише зняття праці, але не релігійні артефакти, довели, що від часу появи найдавнішої людини 2,7 млн р. т. до виникнення в неї релігійних уявлень, які потребували їх об'єктивності в культових предметах, пройшли сотні тисяч років. Думки вчених щодо часу зародження релігійних вірувань розділилися. Згідно з однією версією, релігійні уявлення були притаманні первісній людині від початку її існування, але були настільки примітивними, що не потребували культових предметів. «Немає підстав вважати, як це нерідко роблять, – пише В. Кабо, – що міфологічний або релігійний свідомості передувала деяка примітивно-емпірична наївно-реалістична свідомість. Раціональне та ірраціональне у первісному суспільстві переплітались від самого початку. <...> Релігія виникла разом з першими проблисками людського розуму» (Кабо 2002). Такої самої думки дотримується А. Зубов. У своїй монографії «Історія релігій» він наводить слова провідного фахівця в цій галузі Едвіна Олівера Джеймса: «Доступні до теперішнього часу дані дозволяють з великою часткою впевненості стверджувати, що в широкому розумінні слова релігія в тих чи інших своїх проявах є такою ж давньою, як саме людство» (Зубов 1997, с. 10). Проте серйозним аргументом проти версії про споконвічну релігійність людей є той факт, що на стоянках олдувайської культури не знайдено жодного предмета, який би не мав утилітарного призначення і який би можна було трактувати як культову річ. Отже, припущення щодо зародження релігійних уявлень разом із початком існування первісної людини поки залишається бездоказовим. Проте цю версію не можна й заперечити, оскільки можливо, що найдавніші культові артефакти колись буде знайдено. Суттєву підтримку їй надає теорія Роберта Маретта (1866–1943), згідно з якою раціональному усвідомленню надприродної сили передувала більш рання стадія підсвідомого (інтуїтивного) відчуття розлитої у світі вищої безособової сили (англ. *Impersonal force*). Цю стадію Р. Маретт назвав терміном «анімаїзм» (від лат. *animatio* – одухотвореність). Інтуїтивне відчуття надприродного, притаманне людині від початку її існування, вчений характеризував категоріями «табу» і «мана», під якими розумів негативний та позитивний модуси його вияву; формулу «табу-мана» він вважав «мінімальним визначенням релігії» (Маретт 1998, с. 99–108). Перебуваючи на цій стадії, первісна людина не потребувала культових речей.

Більшість дослідників вважає, що говорити про зародження релігії можна лише з того моменту, коли з'являються культові артефакти.

Зокрема, С. Токарев переконаний: «Всі твердження про те, що релігія нібито споконвічно притаманна людині, не витримують критики. <...> Примітивність суспільного буття найдавніших представників людства визначала те, що їхня свідомість була безпосередньо вплетена в практику і не могла створити релігійних абстракцій». На думку вченого, «дорелігійний період тривав дуже довго – до кінця епохи нижнього палеоліту, охоплюючи й епоху мустьє (близько 100–40 тис. р. т.)» (Токарев 1964). Однак відкриття в другій половині XX – на початку XXI ст. низки археологічних пам'яток дає змогу відсунути початок зародження релігійних уявлень до періоду пізнього ашелю – початку мустьє. Одними з найбільш ранніх об'єктів природи, які первісна людина наділила надприродними якостями, були кістки. Вивчення ритуальних композицій, створених з кісток, та нанесених на них символів може дати ключ до розв'язання проблеми визначення часу виникнення релігійних уявлень.

*Мета статті:* на підставі аналізу відомих на сьогодні найдавніших артефактів, що свідчать про ритуальну діяльність первісної людини, з'ясувати час зародження та еволюцію найбільш ранніх релігійних уявлень, пов'язаних із культом кісток.

*Виклад основного матеріалу.* Знахідки, виявлені археологами на стоянках олдувайської культури, свідчать, що перші люди *Homo habilis* та *Homo ergaster* не мали релігійних вірувань у надприродне, панувала мисливська діяльність і тільки утилітарне ставлення до тварини як до здобичі. Водночас уже в олдувайській культурі закладались підґрунтя для перших паростків релігійної свідомості. На думку одного з провідних дослідників первісного мистецтва А. Столяра, зародженню релігійної свідомості, яка передбачає наділення якогось об'єкта надприродною силою і відповідне ставлення до нього, передувало особливе умовно-символічне сприйняття туші вбитого звіра як знаку добробуту первісного колективу, яке зароджувалось у мисливській практиці протягом сотень тисячоліть (Столяр 1985, с. 164–165). А. Столяр аргументовано доводить, що вже на стоянках олдувайської культури, які датуються 2,58–1,57 млн р. т., можна знайти перші натяки на символічне ставлення до туш убитих тварин. На стоянках, що виникали на місці знаходження вбитої тварини, її туша не завжди використовувалась повністю. Ще не розчленовані частини тварини зберігали її зоровий образ. Вони вже не мали утилітарного значення, але перетворювались на своєрідний пам'ятник тварині, який підносився над стоянкою як монументальний символ добробуту. Скелети від

нерозчленованих туш тварин трапляються, як пише А. Столяр, у пам'ятках початкових етапів палеоліту, представлених, насамперед, ансамблями Олдувайської ущелини у Східній Африці. Наприклад, у найнижчому горизонті стоянки FLKNI (вік горизонту від 1,57 до 1,87 млн років) розчищено скелет слона, розчленований лише частково рубилами з лави та кварцовими відщепами. На іншій стоянці того самого горизонту відкрито скелет динотерія (мастодонта), кістки якого зберегли анатомічну правильність, а біля нього 39 знарядь праці. Другий скелет динотерія разом із знаряддями праці виявлено в горизонті ашельської культури, який датується 0,7–0,5 млн р. т. У Танзанії в комплексі Ісіміла, що також належить до ашельського часу, на стоянці Н-21, у четвертому шарі виявлено майже повністю збережений скелет гіпопотама (немає лише черепа і кінцівок). На території Європи нерозчленовані туші тварин виявлено на стоянках як ашельської, так і клетонської культури (550–475 тис. р. т.), які деякий час існували паралельно. Матеріали Ерінгсдорфських мисливських стійбищ свідчать про регулярну доставку на них голів носорогів і коней. У Таубасі виявлено скинуті оленем роги зі слідами їх використання (Столяр 1985, с. 164). У 2004 р. на розкопках стоянки клетонської культури Саутфліт Роуд у Кенті (Англія) виявлено слона доби плейстоцену, а біля нього численні знаряддя праці (Клетонська культура). Отже, з великою часткою ймовірності можна припустити, що палеоантропи могли підсвідомо сприймати нерозчленовані туші тварин або їхні великі частини як добрий знак або символ, який допомагає людям вижити в боротьбі з природою.

Умовно-символічне ставлення до туші або кісток убитого звіра як до знаку добробуту колективу поступово переростало в сакральне ставлення до них як до священних об'єктів. На стоянках пізнього ашелью, які датуються близько 400–200 тис. р. т., можна спостерігати сліди навмисних символіко-аніمالістичних композицій з кісток тварин, що свідчать про зародження ритуальних дій. Ці якісні зміни в розвитку релігійної свідомості, коли природне формування умовного символічного образу звіра замінюється спеціальними діями палеоантропа, в результаті яких утворюються перші символіко-аніمالістичні композиції з кісток, відбуваються в часи панування різних видів *Homo erectus* (людини випрямленої, прямоходячої), яка була творцем ашельської культури і є наступною сходинкою антропогенезу після *Homo habilis* (людини вмілої), *Homo ergaster* (людини працюючої) та *Homo rudolfensis* (людини рудольфської).

Створення символіко-аніمالістичних композицій з кісток А. Столяр називає натуральною творчістю. Проте потрібно наголосити, що це були вже не так символічні, як ритуальні композиції, створені для обрядів, пов'язаних з культом кісток, які палеоантроп наділяв надприродною здатністю – сприяти відродженню нових особин. Ритуальні дії первісної людини все більше виходили за межі утилітарної необхідності і відрізнялися від безпосередньо корисної праці.

Характерні символіко-аніمالістичні композиції, що свідчать про зародження культового ставлення до кісток тварин, виявлено на території Іспанії на Кастильському плато, на стоянках мисливців на великих товстошкірих тварин Торальба і Амбронна (400–300 тис. р. т.). У 1909–1911 рр. на стоянці Торальба маркіз Е. де Серральбо виявив рештки 25 гігантських лісових слонів, висота яких сягала 5 м, а також групи паралельно складених слонячих бивнів завдовжки 3 м. Серральбо висунув гіпотезу, що колись тут було щось подібне до примітивного «храму», де мисливці приносили тварин у жертву своїм богам. Це, звісно, було перебільшенням, але дослідник правильно зрозумів те, що всі кістки були наслідком не утилітарної, а ритуальної діяльності людини. Вони сприймалися уже як вмістилище якоїсь особливої надприродної сили (Столяр 1985, с. 166).

У 1961–1963 рр. американська експедиція під керівництвом Ф.-К. Хауелла, відкривши 1200 кв. м розкопу, виявила на стоянці Торальба рештки 50 лісових слонів, зубрів, носорогів, диких коней, залишки близько тисячі кам'яних знарядь. Найцікавішою знахідкою були кістки правої половини слона (крім черепа і таза), який лежав «шерстю догори». Крім того, бивень і 5 кісток гомілки утворювали пряму лінію, яка йшла під прямим кутом до нього. Це свідчило про можливість якихось ритуальних дій.

На стоянці Амбронна, локалізованій на тому самому Кастильському плато, що й стоянка Торальба, Ф.-К. Хауелл знайшов не тільки майже повний скелет, що належав одній особині слона, але й особливі викладки з великих кісток слона, що «іноді лежали одна за одною по одній лінії». Дослідник допускає, що ашельці могли використовувати ці «доріжки» для обрядів відтворювальної магії (Столяр 1985, с. 169).

Оскільки кістки «переживали» смерть будь-якої живої істоти, то сприймалися як аналог невришності. Це спонукало первісну людину вірити в те, що в кістках зосереджена особлива животворна сила, яка може вийти з них і дати початок новій істоті. У монографії «Походження образотворчого мистецтва» А. Столяр наводить

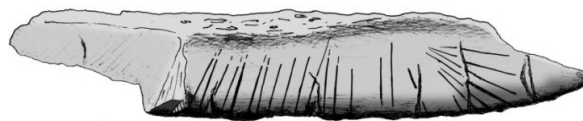
слова Ф. Бурдьє: «З усіх фундаментальних явищ найбільшою таємничістю і могутністю була оповита кістка, яка походила від живої тварини і переживала її смерть» (Столяр 1985, с. 171). Подібну думку висловлює й Володимир Кабо: кістки ставали для первісної людини аналогом вічності, палеоантропи зберігали їх як основу, яка забезпечувала нове відтворення тварини. Отже, усі культові комплекси, в яких зберігалися кістки будь-яких тварин, можна пов'язати з магією відродження життя (Кабо 2002). В. Альокшин зазначає, що ритуали з кістками, які проводили палеоантропи, могли бути подібними до обрядів народів Півночі, які в так звані «ведмежі свята» після того, як з'їдали ведмедя, зберігали його кістки і череп в особливих місцях, сподіваючись, що ведмідь відродиться до життя знову. Це були ритуали примноження репродуктивних сил природи, які «відновлювали порушену мисливцями рівновагу в природі, відроджуючи душі вбитих тварин до нового життя» (Алекшин 1993, с. 7). М. Меднікова наводить слова Мірча Еліаде, який акцентує на тому, що поховання людей у первісному світі виникли з прагнення палеоантропів через збереження кісток померлої людини відродити її існування. «Кістка символізує найвище начало тваринного життя, матрицю, на якій постійно наростає плоть. Тварини й люди відроджуються, починаючи з кісток; деякий час вони перебувають у “плотському стані”, і, коли вони вмирають, їхнє “життя” концентрується в скелеті, на основі якого вони знову відроджуються» (Меднікова 2004, с. 30, 31).

Якщо на стоянках Торальба й Амбронна найбільш ранні ритуальні викладки кісток розміщено просто неба, то в печері Азох (Нагірний Карабах, 400–300 тис. р. т.) черепи одного дорослого та трьох молодих ведмедів зберігалися в особливому тайнику в самому кінці печери. Сховище кісток виділялось із зони побутової життєдіяльності палеоантропа в окремий «осуарій» – особливе культове місце. З навколишнього простору люди виокремлювали особливу священну зону, відбувалась сакралізація не тільки предметів, а й простору. Доцільно підкреслити, що серед кісток багатьох тварин, на яких полювали насельники печери Азох, у тайник поставлено тільки черепи ведмедя. Цей звір мав особливе значення і виділявся в категорію сакральних об'єктів через низку причин. Крім того, що він забезпечував людей усім необхідним для життя: м'ясом, шкурами і житлом, оскільки люди селились у ведмежих печерах, попередньо виганяючи звідти звіра, ця тварина була схожа на людину тим, що вживала таку саму їжу, могла ставати на задні лапи; постать ведмедя без шкури нагадувала людину. Все

це зводило сакральність печерного ведмедя у квадрат порівняно з іншими звірами.

Усі черепи з печери Азох були однаково опрацьовані: нижню щелепу відтято, а верхню оздоблено косими нарізками, виконаними гостряком кам'яного знаряддя (Анохин 1999). Крім печери Азох, кістки з паралельними нарізками виявлено ще в кількох ашельських печерах, які функціювали до рісського зледеніння (250 тис. р. т.): Козарнік (Болгарія), Странска Скала (Чехія), Більцингслебен (Німеччина). Вчені висунули кілька версій щодо символічного навантаження нарізок на кістках, які наводить у своїй монографії А. Столяр. Е. Ларте, який першим звернув на них увагу, вважав їх рахуванням часу, до цього ж схилявся і Д. Пейроні. Г. Штейнхауер визначив нарізки як «мисливські мітки», Г. Люке – як знаки власності, або практичні пристосування для надання кістці шорсткості, або початок суто естетичного орнаменту без будь-якого смислу. Р. Сен-Пер'є та Ферворн також вважали нарізки ритмічним вираженням художнього відчуття. Франк Бурдьє висунув версію, що нарізки на кістках повторюють лінійні орнаменти, що залишились на стінах печер від ведмежих кігтів – грифади. А. Столяр також вважав нарізки знаками печерного ведмедя, які виникли від імітації слідів ведмежих пазурів (Столяр 1985, с. 127–128). На нашу думку, трактувати нарізки як імітацію грифад від ведмежих кігтів можна лише щодо косих ліній. Що стосується паралельних прямих ліній, нарізаних поперек кісток на однаковій відстані одна від одної, то найбільшу рацію мали Е. Ларте і Д. Пейроні, які вважали їх рахуванням часу. У групуванні ліній часто повторюється числовий ритм «7» або «14», що можна пов'язати з кількістю днів у фазах місячного календаря, за яким жінки вираховували терміни вагітності. Отже, паралельні нарізки є одним із найдавніших свідчень первісної людини її вміння графічно фіксувати число, яке, ймовірно, було ритуалом, пов'язаним із магією розмноження.

Особливо цікавим є фрагмент великої гомілкової кістки слона, знайдений у печері Більцингслебен, вік якої визначається 350–300 тис. років (Клягин 2007). На ньому розміщено дві групи знаків по 7 і 14 паралельних ліній (рис. 1). Майже рівна



**Рис. 1.** Кістка з групами паралельних ліній по 7 (праворуч) і 14 з печери Більцингслебен (Німеччина). 350–300 тис. р. т.

Джерело: [https://commons.wikimedia.org/wiki/File:Bilzingsleben\\_bone.jpg](https://commons.wikimedia.org/wiki/File:Bilzingsleben_bone.jpg)

довжина ліній і відстань між ними та однаковий V-подібний поперечний переріз свідчать, що їх зроблено в один час одним кам'яним інструментом. Числовий ритм, який відповідає фазам місячного циклу, наводить на думку, що це міг бути один із найдавніших сакральних календарів, зроблений у вигляді орнаменту 400–350 тис. років тому (Bilzingsleben (Paleolithic site))<sup>1</sup>.

Зв'язок чисел 7 та 14 з магією плодоносності та розмноження підтверджується нанесенням семи ліній на магичні жіночі скульптурки верхнього палеоліту. Сім паралельних ліній прокреслено на животі жіночої фігурки з Холельса (42,1–38,3 тис. р. до н. е.), на руці жінки-пташки з печери Гайссенкlostерле (38–34,6 тис. р. до н. е.), на руці жінки-левиці з печери Штадель (38–34,6 тис. р. до н. е.), на тубі фігурки з Дольні Вевстоніце (29,8 тис. р. до н. е.), на шапці так званої Венери з Віллендорфа (24–22 тис. р. до н. е.). Вірування первісної людини в магичну силу чисел 7, 14, 21, пов'язаних із фазами Місяця, зазначали у своїх працях К. Хентце, М. Еліаде, О. Маршак, Б. Фролов, В. Ларічев, О. Бадер. Зокрема, Б. Фролов писав, що «на землі немає і ніколи не було раніше жодного малого народу або племені, які виявилися б нездатними вести облік часу за Місяцем» (Фролов 1981, с. 72). Фази Місяця були першим і універсальним календарем, за яким орієнтувалось у часі первісне населення Землі на всіх її широтах. Згідно з дослідженням О. Бадера, ритм «7» був поширений у верхньому палеоліті по всій Євразії. Його приклади є на величезній території від східносибірського села Мальти до берегів Атлантичного океану (Бадер 1978, с. 45). Нанесення 7 та 14 ліній на кістці з Більцингслена, вік якої 350–300 тис. років, свідчить, що сакральні ритми місячного календаря первісна людина могла знати ще з ашельської доби. Ці знаки підсилювали магичну дію кістки, яка й сама по собі була призначена для відтворення життя, плодоносності й розмноження. Також центральною ідеєю, пов'язаною з Місяцем, була ідея дітонародження і розмноження. Мірча Еліаде пише, що культ Місяця як «господаря всіх жінок», що зародився в палеоліті, зберігався протягом тисячоліть. «Багато народів думають, що Місяць в образі чоловіка або змія поєднується з жінками. Тому в ескімосів незаміжні дівчата не дивляться на Місяць, тому що

бояться завагітніти. Австралійці віряють, що Місяць сходить на землю у вигляді деякого Донжуана, робить жінок вагітними і покидає їх» (Еліаде 2000, с. 163–164). Варто підкреслити, що вічна ідея продовження життя, актуальна для всіх поколінь, для людей ашельської доби мала виключне значення, оскільки їм доводилось виживати в найтяжчих умовах.

У добу мустьє (200/144–50 тис. р. т.) та на початку верхнього палеоліту культ кісток як носіїв таємничої сили, здатної відроджувати життя, набуває подальшого розвитку. Якщо на пізньоашельських стоянках (Торальба, Амбруна) символіко-аніمالістичні композиції з кісток розміщувались просто неба, а в Азоській печері – в тайнику, відокремленому від побутової зони, то в добу мустьє черепи і кістки склали не тільки в особливих відділах, але й в окремих печерах, призначених не для життя, а лише для магичних ритуалів, і зберігали в особливих конструкціях: невеликих насипах із каміння, кам'яних бруківках та ямах, обкладених камінням.

Серед численних печер з кістками тварин переважають так звані «ведмежі печери», оскільки з усіх промислових звірів найбільше значення на той час мав печерний ведмідь. Ритуальні викладки з кісток ведмедя виявлено в печерах Лазарет (Франція, 196–127 тис. р. т.), Регурду, Гаргас, Грімальді, Істюріц, Клюні, Фюрті (Франція, 80–75 тис. р. т.), Драхенлох, Вільденманнліслох (Швейцарія, 47 тис. р. до н. е.), Кударо I (Грузія, 50–45 тис. р. до н. е.) та ін. Однією з найдавніших пам'яток, пов'язаних із культом кісток, є грот Регурду (Франція, область Дордонь), культурний шар якого почав утворюватися на початку вюрмського зледеніння (близько 80 тис. р. т.) та існував протягом тисяч років (Хронологія середнього палеоліта). У його горизонтах виявлено різноманітні конструкції для збереження кісток: купи каміння або так звані «горбочки», зроблені з додаванням мокрого попелу і піску, спеціально вириті і перекриті камінням ями, а також горизонтальні бруківки з каміння. У IV культурному шарі між двома кам'яними блоками, що впали зі склепіння печери, вирито яму прямокутної форми, завдовжки 1,5 м і завширшки 60 см, обрамовану з трьох боків стінками з каміння, а з четвертого – плоскою кам'яною плитою і перекриту плитою завширшки і завдовжки 2 м і вагою 850 кг. У ній зберігався повний комплект кісток бурого ведмедя, розчленованого ще до його поховання. Одними з найцікавіших пам'яток є розташована на висоті 2445 м печера Драхенлох, у якій

<sup>1</sup> З посиланням на працю: Mania, D., and Mania, U. 1988. Deliberate engravings on bone artefacts of Homo Erectus (Навмісні гравюри на кісткових артефактах Homo Erectus). *Rock Art Research* 5, 91-7, qtd in Scarre, 2005, qtd in Scarre, C (ed.) (2005). *The Human Past*, London: Thames and Hudson. URL: [https://en.wikipedia.org/wiki/Bilzingsleben\\_\(Paleolithic\\_site\)](https://en.wikipedia.org/wiki/Bilzingsleben_(Paleolithic_site))

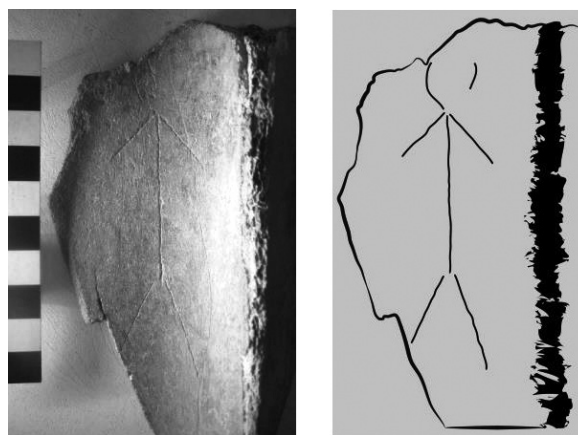
черепи та кістки ведмедів зберігались у так званих «ящиках», зроблених із кам'яних плит, та печери Клюні і Фюргті, в яких черепи стояли колом на кам'яних плитах. На території України у Причорномор'ї, біля села Іллінка відкрито ведмежу печеру, в якій у 1950 р. в її периферійному закутку площею 4,5 кв. м археолог А. Добровольський знайшов біля південної стіни 10 ведмежих черепів та поставлені на ребро кам'яні плити (очевидно, фрагменти кам'яних ящиків), а також ще один ведмежий череп, обкладений плитами, і нижню щелепу ведмедя, навмисне поставлену на чотири плити вапняку, що можна розцінити як ритуальну конструкцію (Столяр 1985, с. 160–161).

Деякі науковці заперечують наявність доказової бази культового характеру ведмежих печер. На думку Л. Вишняцького, «у всіх без винятку випадках, коли припускалась символічна упорядкованість черепів і кісток, пояснити характер залягання знахідок можна (до того ж набагато простіше) дією природних біологічних та геологічних принципів» (Вишняцький 2010, с. 43). На наше переконання, таке «гіперкритичне» ставлення до опису пам'яток призводить до нехтування очевидними фактами. Не можна не погодитись з А. Столяром, який, підкреслюючи, що культові печери потрібно відрізнити від печер з природними ведмежими похованнями та від «жилих» печер неандертальців із залишками кісток, навів низку вагомих аргументів на користь ритуального призначення «штучних ведмежих печер»: недоступність їх розташування, віддаленість від місць проживання людей, відсутність у комплексах знарядь праці, вибірковість використання тваринних решток (черепи та великі кістки), штучність ритуальних композицій (розташування черепів по колу, в ряд або у вигляді піраміди, покладання їх у кам'яні конструкції). Усе це свідчить на користь особливого значення кісток і використання їх з релігійною метою (Столяр 1985, с. 150).

Як і в ашельський час, у мустьєрську добу кістки та черепи, призначені для культових обрядів, часто слугували для нанесення на них сакральних знаків. Поряд із паралельними лініями, згрупованими в числових ритмах місячного календаря, з'являються символічні знаки, пов'язані з людиною. Це ламана лінія, у відтинках якої простежується числовий ритм «5» (долоня – знак людини), на кістці з печери Бачо Кіро (Болгарія) та схематичне зображення людської постаті на фрагменті лопатки з печери Олдіслебен (рис. 2).

Принципово новим явищем доби мустьє було використання кісток як сакральних предметів, здатних продовжувати життя, в людських похованнях, поява яких 130–120 тис. р. т. знаменувала новий етап духовного розвитку первісного суспільства. Робити поховання притаманно тільки людям, ні звірі, ні примати не ховають мерців. Це одна з головних ознак, яка поряд із вмінням робити знаряддя праці, добувати вогонь і духовно та інтелектуально розвиватись відрізняє людину від інших земних істот.

Більшість провідних археологів ХХ ст. (А. Брейль, А. Леруа-Гуран, П. Єфименко, С. Замятін, О. Окладніков та ін.) вважає, що, крім вияву етичних почуттів любові, поваги, турботи, головною метою поховальних обрядів неандертальців було забезпечення подальшого існування людини в іншому світі. Доречно навести слова О. Окладнікова: «Суттєво одне, неандерталець уже переконався, що померлий не просто спить, що стосовно нього потрібні особливі турботи, якісно відмінні від тих, які потрібні живій людині. Він не просто залишав померлого на поверхні землі, в тій позі, в якій його застала смерть, а надавав йому, поки не застигло тіло, певну чітко визначену позу; клав його не як-небудь, а в певному визначеному напрямку – головою на схід або на захід, нарешті поміщав його в яму і засипав землею. Звідси випливає, що в неандертальця виникли вже якісь ідеї про якісно нову форму існування померлих після смерті, тобто перші ідеї про “життя за гробом”» (Наши братья – неандертальцы, с. 17). Якщо доба ашелью характеризується ще мінімальним розвитком духовності, коли інтуїтивне відчуття надприродної сили переважало над її



**Рис. 2.** Фрагмент лопатки зі схематичним зображенням людини з печери Олдіслебен (Тюрингія).

Ост. інтергліціал (130–110 тис. р. т.)

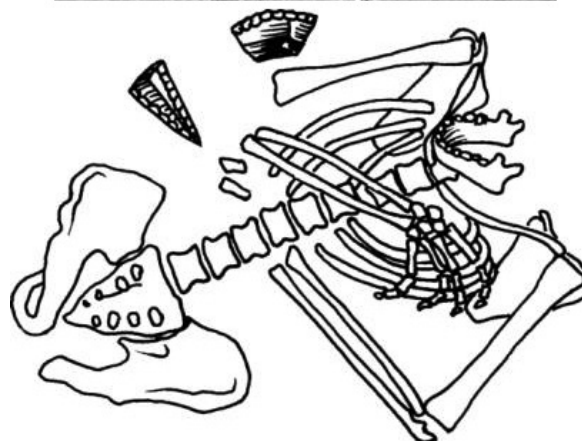
Джерело: <https://www.researchgate.net/>

figure/276033483\_fig7\_Figure-7-Apparently-iconographic-engraving-on-bone-from-Oldisleben-1-near-Halle

осмисленням, то в добу мустьє відбувається той якісний стрибок, коли підсвідоме відчуття переходить в усвідомлення існування іншого духовного світу, релігійне світовідчуття переростає в релігійне світосприйняття. Уперше у свідомості людини з'являється розділення світів на «наш» земний та інший потойбічний, у який відправляється душа померлого за умови виконання певних обрядів.

Крім надання тілу померлого особливої ембріональної пози плода, орієнтації його по осі схід – захід, обряд поховання передбачав покладання біля небіжчика кістки тварини, невмируща животворна сила якої допоможе йому відродитися в іншому житті. Хоча головну роль у відродженні життя людини відігравали її власні кістки, як про це писав Мірча Еліаде, очевидно, для підсилення їхньої магічної сили в поховання клали кістки тварин, адже сприймати кістку тварини як сакральну річ і використовувати її в магії відтворення первісна людина почала на тисячі років раніше, ніж людські кістки. «Поховальні обряди, – пише В. Алюкшин, – генетично походять від обрядів репродукування (тварин), тобто від обрядів розмноження і плодоносності... Висока смертність у добу палеоліту загрожувала повним зникненням маленьких мисливських груп. Для того, щоб їхня чисельність не зменшувалась, необхідні були захисні засоби – обряди, магія яких повертала б до життя померлих родичів ... і тим самим охороняла первісні колективи від повного фізичного зникнення» (Алюкшин 1993, с. 7).

Можна навести чимало прикладів поховань, у яких біля померлих покладено кістки. У похованні Схул V (Ізраїль, 120–90 тис. р. т.) біля руки одного зі скелетів лежала нижня щелепа кабана. Поховання Схул IX (Ізраїль, 120–90 тис. р. т.) пошкоджено ямою, яку спеціально вирили, щоб помістити туди череп бика. У похованні Кафзех XI, що датується 115–90 тис. р. т., на грудях хлопчика, «перекриваючи схрещені руки, лежала частина черепа лані з рогами та діафіз метаподії лані» (Столяр 1985, с. 163). У похованні в печері Регурду (Франція, 80–75 тис. р. т.) лежала плечова кістка ведмедя. У похованні в гроті Буффія поблизу Ла-Шапель-о-Сен (Франція, 60 тис. р. т.) біля небіжчика, крім великої кількості скалок кварцу, кременю, шматочків вохри, виявлено метарзальну кістку та три фаланги бика. За 4 м від поховання, в окремій ямі, лежав ріг бика, перекритий великими каменями, а вище від рога і навколо нього розміщувались спеціально згруповані рештки довгих кісток, хребців і черепа бика (Столяр 1985, с. 162). У печері Кебара 2, на західному схилі гори Кармель, у похованні неандертальця,

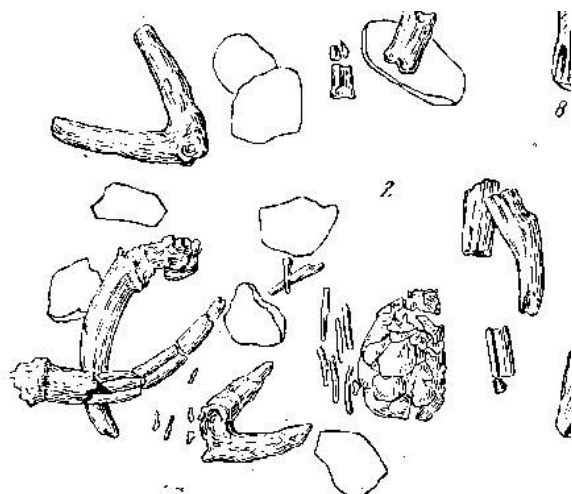


**Рис. 3.** Поховання неандертальця в печері Кебара. 60000±4000, 62000±8000 р. т. (Ізраїль)  
Джерело: <https://bit.ly/3tQIaCI>

що датується 60000±4000, 62000±8000 р. т., біля скелета лежали кістки тварин із «вигравіюваними символами, лініями та візерунками» (Основные стоянки человека в палеолите) (рис. 3).

Переконалим свідченням віри первісних людей у відтворювальну силу кісток є поховання дитини 8–9 років у печері Тешик Таш у горах Байсунтау (Узбекистан). Кістки гірського козла стояли навколо черепа похованого хлопчика чотири парами, що, можливо, відповідало двом парам органів чуття (два ока, два вуха) та двом парам кінцівок (дві руки, дві ноги) людини. Чотири пари кісток могли означати й 4 сторони світу і сприймалися як сакральні знаки, які охороняють померлого з 4 сторін (рис. 4).

Варто зазначити, що деякі науковці не розглядають кістки тварин у могилах неандертальців як ритуальні предмети. Зокрема, Я. Шер пише, що роги лані в похованні Кафзех XI потрапили на груди дитини випадково (Шер 2009). На нашу думку, з цим не можна погодитись, оскільки неодноразова повторюваність покладання в могили кісток тварин (поховання Схул IV, V, Регурду, Тешик Таш та ін.) унеможливає їх випадковість.



**Рис. 4.** Розміщення 4 пар рогів навколо черепа дитини в печері Тешик Таш (гори Байсунтау, Узбекистан). 42000±1000 р. до н. е.

*Джерело:* Палеолит СССР, 1984. С. 148

У мустьєрську добу з культу кісток виокремлюється культ черепів, найдавнішим свідченням якого можна вважати згадане вище поховання Кебара. Відсутність у скелеті черепа при тому, що на шийних хребцях не виявлено жодних слідів роботи знаряддями та пошкоджень, неминучих у разі відділення голови від тулуба, свідчить про те, що спочатку небіжчика ховали, а після того, як м'які тканини, включно з хрящами, розклалися, череп виймали з могили і ховали окремо, подібно до того, як приблизно в той самий час ховали в окремих печерах, призначених для культових обрядів репродуктивної магії, черепи ведмедів. «Якщо так, – пише Л. Вишняцький, – то виходить, що в цьому випадку поховальний ритуал насправді був двоетапним, а череп був для людей (які його проводили), об'єктом особливого значення» (Вишняцький 2010, с. 43). В. Алюкшин зазначає, що в 16 із 29 мустьєрських поховань, виявлених на території Середньої і Передньої Азії, скелети неповні (Алюкшин 1993, с. 7). На думку вченого, знахідки розчленованих трупів у похованнях середнього палеоліту показують, що такі обряди з'явилися дуже рано, а їхнє коріння сягає ашельської доби.

Підтвердженням припущення культу черепів може бути знайдення черепа в печері Гуаттарі зі слідами ритуального поховання на височині Монте Чирчео (Mount Circeo) на західному узбережжі Італії в 1939 р. під час прокладання тунелю. Печера Гуаттарі складалася з кількох відділів. Головне її приміщення було явно пристосованим для житла. Зокрема, для захисту від сирості його підлога була встелена камінням. Череп був розміщений в окремій камері (у

якій люди ніколи не жили) на круглій купі кісток і каменів. Під ним лежали дві зламані стопи бика й оленя. Попід стінами камери покладено купи кісток оленя, коня, гієни, слона і лева. За своєю будовою череп з Монте Чирчео подібний до черепа в похованні Ла-Шапель-о-Сен. Це дає підставу датувати його тим самим часом 60/58–48 тис. р. до н. е. Л. Вишняцький заперечує ритуальність покладання черепа на височині Монте Чирчео, посилаючись на неточність опису цієї знахідки археологом Альберто Карло Бланком, який відвідав печеру відразу ж після її відкриття. На нашу думку, ознаки ритуального поховання черепа в печері Гуаттарі все ж таки є. Череп не валявся як-небудь, перемішаний з кістками, а ніби спеціально був покладений відкрито зверху на купу кісток і каміння у відокремленому боковому заглибленні печери. Отвір у його нижній частині, яким головний мозок з'єднується зі спинним (foramen magnum), розширено, очевидно, з метою видалення головного мозку для кращого збереження черепа.

Сакралізація або принаймні особливе ставлення до черепа могли бути обумовлені тим, що голова містила всі органи чуття, найбільше відрізняла одну людину від іншої, зосереджувала сутність кожного індивіда і справедливо вважалася головною частиною людського організму. Покладання черепа на купу каміння і кісток, а також покладання куп кісток різних тварин попід стінами печери було ритуальним обрядом. Люди вірили, що в черепі міститься особлива животворна енергія, яка відродить померлого до нового існування. Отже, попри те, що прикладів окремих поховань черепів у мустьєрську добу виявлено одиниці, крім Монте Чирчео, у Чжоукоудяні (у 1929 р.), Нгандонзі (у 1931–1933 рр.) і Штейнгеймі (у 1933 р.) (Вишняцький 2010), можна припустити, що близько 70–50 тис. р. т. поряд із похованнями нерозчленованого тіла міг виникнути ще один обряд відділення черепа, який як вмістилище особливої життєвої енергії людини ховали в окремих відділах печер на купках кісток і каміння, подібно до того, як приблизно в той самий час окремо ховали черепи ведмедів у кам'яних ящиках і нішах у печерах Регурду, Азох, Драхенлох, Вільденманнліслох та ін. Зі зміною уявлень про душу культ черепів набуває подальшого розвитку, «базуючись на усвідомленні сили позатілесної духовної сутності пошанованих померлих (= предків), для концентрації якої потрібне магічне вмістилище» (Король 2017, с. 85).



Варто додати, що культ кісток і черепів був одним із перших, але не єдиним найдавнішим культом доби ашелю і мустьє. Тим самим часом, що й найдавніші композиції з кісток, черепів і символічні знаки на них, датуються й ритуальні жіночі фігурки з Берехат-Рама, Тан-Тана, Нампи, які пов'язують з відтворювальною магією, а також символічні знаки кругів (символи сонця) і хвилястої лінії (символ води), вибиті на стінах індійських печер Аудиторіум і Даракль-Чатан.

*Висновки.* Культ ки́сток і черепів зберігались протягом тисячоліть і в деяких народів дожили до наших днів. Проте найдавніші свідчення про ці культу належать до доби ашелю і мустьє. Кістки тварин були одними з перших об'єктів, які первісна людина виділила з навколишнього середовища в ранг сакральних і наділила надприродною здатністю відроджувати життя тварин і людей. Найбільш ранні пам'ятки (Торальба, Амбронна, Азох), що свідчать про магичні дії з кістками, датуються приблизно 400–200 тис. р. до н. е. Більш точне визначення

часу їх створення ускладнюється відсутністю відповідних методів датування. У будь-якому разі між появою людини на землі (2,7 млн р. т.) і появою перших культових атрибутів, які дають змогу з упевненістю говорити про зародження перших релігійних уявлень, що потребували об'єктивації в культових предметах і виконання певних ритуалів, пройшло понад 2 млн років. Хоча не можна заперечувати, що інтуїтивне підсвідоме відчуття надприродної сили було притаманне людині від початку її існування, цілеспрямовано культовими магичними діями вона почала займатись з періоду пізнього ашелю. Відтоді розвиток людства продовжувався у двох напрямках: матеріальному і духовному. Поряд із творчим осмисленням навколишнього світу починалось осягнення надприродного світу та взаємодії природних і надприродних сил. У цей надзвичайно важливий період почався культурний поступ людства у всеохопному розумінні цього слова, оскільки культура (від слова «культ») передбачає не тільки матеріальні, але й духовні здобутки.

#### Список використаної літератури

- Алексин В. А. Мустьєрские погребения Передней и Средней Азии. *Археология Средней Азии, Сибири и Кавказа (Краткие сообщения Института археологии)* : [сб. науч. ст.]. Москва : Наука, 1993. Вып. 209. С. 3–9.
- Анохин Г. Обитатели пещеры Азох. *Наука и жизнь*. 1999. № 2. URL: <https://www.nkj.ru/archive/articles/8526/> (дата обращения: 12.02.2021).
- Бадер О. Н. Элементы культа светил в палеолите. *Древняя Русь и славяне*. Москва : Наука, 1978. С. 40–46.
- Вишняцкий Л. Б. Неандертальцы. В поисках религии. *Неандертальцы: история несостоявшегося человечества*. Санкт-Петербург : Нестор – История, 2010. 312 с. URL: <https://www.litmir.me/br/?b=192369&p=43> (дата обращения: 12.02.2021).
- Зубов А. Б. История религий. Книга первая: доисторические и внеисторические религии : [курс лекций]. Москва : Планета детей, 1997. 344 с. URL: <https://bit.ly/3ht2u9G> (дата обращения: 12.02.2021).
- Кабо В. Р. Круг и крест. Размышления этнолога о первобытной духовности. Введение. Канберра: Алчеринга, 2002. URL: <http://aboriginals.narod.ru/cc1.htm> (дата обращения: 12.02.2021).
- Клектонская культура. URL: <https://bit.ly/3peTwwM> (дата обращения: 07.04.2021).
- Клягин Н. В. Современная научная картина мира. Москва : Логос, 2007. 265 с. Приложение 3. Местонахождения искусства нижнего и среднего палеолита. URL: [https://www.gumer.info/bibliotek\\_Buks/Science/klyagin/05.php](https://www.gumer.info/bibliotek_Buks/Science/klyagin/05.php) (дата обращения: 12.02.2021).
- Король Д. О. Фетишизация мертвой головы як вмістилища позатілесної духовної сутності. *Матеріум*. 2017. Вип. 68 : Культурологія. С. 79–94.
- Маретт Р. Р. Формула табу-мана как минимум определения религии. *Мистика и религия. Наука. Классика мирового религиоведения. Антология* / пер. с англ., нем., фр. ; сост. и общ. ред. А. Н. Красникова. Москва : Канон+, 1998. (История философии в памятниках). С. 99–108. URL: [http://www.upelsinka.com/Russian/classic\\_marett\\_1.htm](http://www.upelsinka.com/Russian/classic_marett_1.htm) (дата обращения: 12.02.2021).
- Медникова М. Б. Трепанация в древнем мире и культ головы. Москва : Алетея, 2004. 208 с. URL: [https://www.archaeolog.ru/media/books\\_2004/Mednikova\\_2004.pdf](https://www.archaeolog.ru/media/books_2004/Mednikova_2004.pdf) (дата обращения: 03.04.2021).
- Наши братья – неандертальцы. URL: <http://www.culttoday.ru/cultstorsy-468-17.html> (дата обращения: 12.02.2021).
- Основные стоянки человека в палеолите. URL: [http://www.goldentime.ru/hrs\\_catalogue\\_site.htm](http://www.goldentime.ru/hrs_catalogue_site.htm) (дата обращения: 12.02.2021).
- Палеолит СССР. Москва : Наука, 1984. 384 с. (Археология СССР).
- Столяр А. Д. Происхождение изобразительного искусства. Москва : Искусство, 1985. 298 с. 3 посылання на: Bourdier F. Préhistoire de France. – Paris, 1967. – 222 p.
- Токарев С. А. Религия в истории народов мира. Москва : Политиздат, 1964. Глава 1. Археологические памятники истории религии. Параграф 1. Памятники религии эпохи палеолита. URL: <http://religion.historic.ru/books/item/f00/s00/z0000008/st002.shtml> (дата обращения: 12.02.2021).
- Фролов Б. А. О чём рассказала сибирская мадонна. Москва : Знание, 1981. 112 с.
- Хронология среднего палеолита. URL: <https://bit.ly/3tR1oH0> (дата обращения: 06.04.2021).
- Шер Я. А. Цветы на могиле неандертальца. Факты и мнения. *Археология изнутри: научно-популярные очерки*. Кемерово : КГУ, 2009. 222 с. URL: <https://antropogenez.ru/article/118/> (дата обращения: 06.04.2021).
- Элиаде М. Очерки сравнительного религиоведения. Москва : Ладомир, 2000. Гл. IV. Луна и ее мистика. URL: [http://www.gumer.info/bogoslov\\_Buks/comparative\\_bogoslov/eliade/04.php](http://www.gumer.info/bogoslov_Buks/comparative_bogoslov/eliade/04.php) (дата обращения: 06.04.2021).
- Bilzingsleben (Paleolithic site). URL: [https://en.wikipedia.org/wiki/Bilzingsleben\\_\(Paleolithic\\_site\)](https://en.wikipedia.org/wiki/Bilzingsleben_(Paleolithic_site)) (дата звернення: 06.04.2021).

## References

- Alekshin, Vadim. 1993. "Mousterian burials of Western and Central Asia." In *Archeology of Central Asia, Siberia and the Caucasus (Brief reports of the Institute of Archeology)*. Is. 209, 31–9. Moscow: Nauka [in Russian].
- Anohin, G. 1999. "Inhabitants of the Azokh Cave." *Science and Life* 2. <https://www.nkj.ru/archive/articles/8526/> [in Russian].
- Bader, Otto. 1978. "Elements of the cult of the luminaries in the Paleolithic." In *Ancient Russia and the Slavs*, 40–6. Moscow: Nauka [in Russian].
- Bilzingsleben (Paleolithic site). [https://en.wikipedia.org/wiki/Bilzingsleben\\_\(Paleolithic\\_site\)](https://en.wikipedia.org/wiki/Bilzingsleben_(Paleolithic_site))
- Chronology of the Middle Paleolithic. <https://bit.ly/3tR1oH0> [in Russian].
- Clactonian culture. <https://bit.ly/3peTwgM> [in Russian].
- Eliade, Mircea. 2000. *Essays on Comparative Religious Studies*. Moscow: Ladomir. Chapter IV. The moon and her mystic. [http://www.gumer.info/bogoslov\\_Buks/comparative\\_bogoslov/eliade/04.php](http://www.gumer.info/bogoslov_Buks/comparative_bogoslov/eliade/04.php) [in Russian].
- Frolov, Boris. 1981. *What told the Siberian Madonna*. Moscow: Znanie [in Russian].
- Kabo, Vladimir. 2002. *Circle and Cross. Ethnologist's reflections on primitive spirituality. Introduction*. Canberra: Alcheringa. <http://aboriginals.narod.ru/cc1.htm> [in Russian].
- Klyagin, Nikolai. 2007. *Modern scientific picture of the world*. Moscow: Logos. Appendix 3. Locations of Lower and Middle Paleolithic Art. [https://www.gumer.info/bibliotek\\_Buks/Science/klyagin/05.php](https://www.gumer.info/bibliotek_Buks/Science/klyagin/05.php) [in Russian].
- Korol, Denys. 2017. "Fetishization of a dead head as a receptacle of concentrated incorporeal spiritual essence." *Magisterium. Culturology* 68: 79–94. <http://ekmair.ukma.edu.ua/handle/123456789/12318> [in Ukrainian].
- Main human sites in the Paleolithic. [http://www.goldentime.ru/hrs\\_catalogue\\_site.htm](http://www.goldentime.ru/hrs_catalogue_site.htm) [in Russian].
- Marett, Robert Ranulph. 1998. "Taboo-mana formula us least definition of religion." In *Mysticism and Religion. The science. Classics of world religious studies. Anthology*. Transl. from English, German, French. Compiled and general ed. A. N. Krasnikov, 99–108. Moscow: Canon+. [http://www.upelsinka.com/Russian/classic\\_marett\\_1.htm](http://www.upelsinka.com/Russian/classic_marett_1.htm) [in Russian].
- Mednikova, Mariya. 2004. *Trepanation in the ancient world and the cult of the head*. Moscow: Aleteya. [https://www.archaeolog.ru/media/books\\_2004/Mednikova\\_2004.pdf](https://www.archaeolog.ru/media/books_2004/Mednikova_2004.pdf) [in Russian].
- Our brothers are Neanderthals. <http://www.culttoday.ru/cultstory-468-17.html> [in Russian].
- Paleolit SSSR*. 1984. Moscow: Nauka [in Russian].
- Sher, Yakov. 2009. "Flowers on the grave of a Neanderthal. Facts and opinions." In *Archeology from the inside: popular science essays*. Kemerovo: KSU. <https://antropogenez.ru/article/118/> [in Russian].
- Stolyar, Abram. 1985. *The origin of the fine arts*. Moscow: Iskusstvo [in Russian].
- Tokarev, Sergej. 1964. *Religion in the history of the peoples of the world*. Moscow: Politizdat. Chapter 1. Archaeological monuments of the history of religion. Paragraph 1. Monuments of religion of the Paleolithic era. <http://religion.historic.ru/books/item/f00/s00/z0000008/st002.shtml> [in Russian].
- Vishnyatsky, Leonid. 2010. *Neanderthals: A History of Failed Humanity*. St. Petersburg: Nestor – History. <https://www.litmir.me/br/?b=192369&p=43> [in Russian].
- Zubov, Andrey. 1997. *History of religions. Book one: prehistoric and non-historical religions*. Moscow: Planeta detey. [http://library.nlu.edu.ua/POLN\\_TEXT/067.html](http://library.nlu.edu.ua/POLN_TEXT/067.html) [in Russian].

Yaroslava Bondarchuk

## DISPLAY OF THE ANCIENT RELIGIOUS BONE CULTS IN THE LATE ACHEULEAN–MOUSTERIAN ART

**The relevance of research.** One of the most important unsolved problems of cultural studies, religious studies, art history, and history is to determine the time of the origin of religious ideas: that of the beginning of the spiritual evolution of the mankind, which at a certain stage of development begins to master not only the material world but also tries to comprehend the supernatural transcendent reality. The views of scholars regarding the time of the birth of religious beliefs is divided into two opposing points of view. According to one of them, expressed in the works of R. Marett, F. Ratzel, V. Kabo, A. Zubov, religious representations were inherent in the primitive man since the beginning of existence. A serious argument against this version is the fact that art the site of Olduvai culture no object was found that did not have a utilitarian purpose and that could be interpreted as a cult object. However, this fact can be explained by the fact that the rational awareness of the highest supernatural power was preceded by its subconscious (intuitive) sensation, which did not require objectivation in cult objects. Religious ideas were primitive so that they did not need any cult objects. According to other scholars, one can speak of the emergence of religious ideas only from the moment when the cult artefacts appeared; the pre-religious period had lasted until the end of the Mousterian era. However, the discovery of a number of archaeological sites in the second half of the 20<sup>th</sup> century at the beginning of the 21<sup>st</sup> century makes it possible to move the beginning of the appearance of Religious beliefs back until the period of the late Acheulean–beginning of Mousterian era.

**The purpose of the article:** to establish the time of the origin and evolution of the earliest religious beliefs associated with the cult of bones, based on the analysis of the most ancient artefacts currently known, which testify to the ritual activities of the primitive man. The considered artefacts lead to the **conclusion** that the most ancient evidence of the cults of bones belongs to the era of the late Acheulean and Mousterian. Animal bones were among the first objects that the primitive man singled out from the environment as sacred, and endowed with a supernatural ability to revive the lives of animals and humans. Symbolic compositions of bones and signs carved in them became sacred attributes used for magical rites. The first acts of the ritual symbolization marked the emergence of sacred art and magic, which, radically

different from the directly useful work, passed into a special plane of connection of men with the supernatural force. The earliest monuments (Torralba, Ambrona, Azykh), which testify to magical actions with bones, date back to about 400–200 thousand years BC. Thus, more than 2 million years passed from the appearance of man (ca. 2.7 million years ago) to the emergence of religious ideas, which required objectification in cult items and the performance of certain rituals. Although it cannot be denied that the intuitive subconscious sense of the supernatural power has been inherent in man since the beginning of his existence, purposefully by cultic magical actions that called on higher powers for help, he began to practice from the period of the late Acheulean.

In the Mousterian era, in addition to the cult of bones, the cult of the skull arose as a container of special energy capable of renewing human life. Despite the fact that there are only a few examples of skull burials in the Mousterian period, apart from Mount Circeo, in Zhoukoudian (1929), Ngandong (1931–1933) and Steingheim (1933), it can be assumed that about 70–50 thousand years ago, along with burials, an undissected body could be another rite of separation of the skull, which as a container of a special vital energy of man was buried in some parts of the caves on piles of bones and stones, just as at about the same time separately buried the skulls of bears in stone boxes and niches in caves of Regurdu, Azykh, Drachenloh, Wildenmannsloch, and others. Later, with the development of ideas about the soul, the cult of skulls is further developed, based on the realization of the power of the extracorporeal spiritual essence of the revered dead (= ancestors), the concentration of which requires a magical container.

**Keywords:** late Acheulean, Mousterian, early Upper Paleolithic, the cult of bones, primeval magic rites, ritual and symbolic activity of primitive man.

*Матеріал надійшов 21.11.2020*



Creative Commons Attribution 4.0 International License (CC BY 4.0)