

Сергій Пустовалов, Любов Чухрай

ПИТАННЯ МУЗЕЄФІКАЦІЇ КИТАЇВСЬКОГО АРХЕОЛОГО-ІСТОРИЧНОГО КОМПЛЕКСУ

Статтю присвячено питанню музеєфікації унікальної пам'ятки – Китаївського археолого-історичного комплексу на південній околиці м. Києва. За невеликим винятком, цей комплекс зберігся в недоторканому вигляді до сьогодні. Археологічні розкопки городища проводили в різні часи на обмеженій площі. Мета статті – виявити й оцінити можливості музеєфікації Китаївського комплексу, його проблемні ділянки та шляхи їх дослідження. Завдяки збереженості городища та сучасним знанням щодо особливостей давньоруської оборонної архітектури можливо створити ескізний проєкт музеєфікації городища. Автори наголошують, що Китаївське городище потребує ансамблевої реконструкції. Докладно розглянуто окремі його вузли: два передових укріплення та територію дитинця – з акцентом на проблемних моментах, які ще потребують дослідження. Автори роблять низку припущень, зокрема про вежу донжон у південному куті дитинця, велику житлову споруду на киталт терема на пласкій верхівці дитинця, оформлення входів, підйомний міст, способи захисту від грецького вогню. Запропонована реконструкція може бути уточнена після розкопок.

Ключові слова: музеєфікація, Київська Русь, оборонні споруди, пам'ятка археології.

Постановка проблеми. Київська Русь була потужною державою в центрі Європи. З тих часів в Україні, зокрема в Чернігові, Володимирі-Волинському, Юрїїві, Галичі, Олеську, Дзвенигороді, збереглося чимало архітектурних пам'яток. Усі вони мають непогані перспективи щодо музеєфікації. Автори (Пустовалов і Чухрай 2020, 2021) вже запропонували декілька реконструкцій низки давньоруських городищ – Пліснеська, Кучелмина, Василіва та ін.

Значна кількість архітектурних пам'яток розташована також у м. Києві. Проте переважна більшість оборонних і побутових споруд протягом середньовіччя багато разів перебудовувалася і не дійшла до нас у первинному вигляді. Лаврські та інші міські укріплення належать до більш пізнього часу, а давньоруські збереглися лише у фрагментах. Тому унікальним для Києва є Китаївський комплекс, розташований за 12 км на південь від Старокиївської гори на високому правому березі річки Дніпро в місці впадіння в неї невеликого струмка (нині тут кілька ставків). Після монголо-татарської навали 1240 року він залишився, за невеликим винятком, у недоторканому вигляді до сьогодні. Збереженість городища та сучасні знання щодо особливостей давньоруської оборонної архітектури дають змогу створити ескізний проєкт музеєфікації городища. Маємо тут одночасові залишки, які відносно легко можна музеєфікувати.

Стан наукової розробки проблеми. Археологічні розкопки Китаївського городища проведено на відносно невеликій площі, а їхні результати недостатньо широко висвітлено в науковій літературі. На південь від городища, поряд із ним виявлено курганний могильник. Могильник досліджували Д. Самоквасов у 1874 р., В. Науменко у 1876 р., В. Хвойка і В. Городцов у 1886–1894 рр., О. Ергель у 1911–1914 рр., А. Кубишев у 1961 р., І. Мовчан у 1973, 1984, 1987, 1988 рр. (Овчинников 2012). Могильник мав близько 400 курганів заввишки 0,5–2 м, діаметром 7–12 м. Розкопано близько 30 курганів. Могильник складається з трьох груп: перша прилягає до південної околиці городища, розташована на верхівці й схилах Китаївських висот; друга – на відстані 0,7–0,8 км на південний захід від першої, третя – на відстані 0,2 км на схід від другої. Зафіксовано три обряди поховань: інгумація, кремація та кенотафи. Поховальний інвентар складають залізні вістря стріл, ножі, кресала, жіночі прикраси, монета-срібник Володимира Святославича.

На протилежному городищу березі Китаївського струмка виявлено відкрите поселення. Воно тягнеться вздовж нього більш як на 1,5 км. Поселення досліджували А. Кубишев (1964), І. Мовчан (1993а, 162–3; 1993с). Площа – близько 40 га, досліджено близько 1200 кв. м. Товщина культурного шару – до 0,6–0,7 м. Зафіксовано

залишки наземних жител каркасно-стовпової конструкції та зрубних жител. Виявлено фрагменти ліпної та гончарної кераміки, скляних браслетів, ковані залізні цвяхи, ножі, стріли, важки, шиферні прясла, заготовки до бронзових браслетів, залізне тесло, бойову сокиру, уламок наральника. Територія пам'ятки пошкоджена внаслідок сільськогосподарських робіт (Китаївський археологічний комплекс).

Назва Китаєве, як вважають фахівці, доволі пізнього походження. Вона з'явилася не раніше початку XVIII ст. У давньоруській мові слово «кита» означає довгу жердину – киту, частину палісаду, укріплення з дерева. На думку істориків (Мовчан 1993а, 162–3; Вортман 1998; Козюба 2014, 404–14), давньоруське поселення та городище можна ототожнювати з літописним містом Пересічень.

На території Китаївського городища крім давньоруської виявлено кераміку часів трипілля, скіфів, а також XIV–XVI ст. (Свято-Троїцький Китаєвський монастирь 2004, 16).

На початку XX ст. тут проводив дослідження київський археолог Олександр Ертель. Протягом 80-х років XX ст. на городищі працювала археологічна експедиція Інституту археології НАН України під керівництвом І. Мовчана (Мовчан та Климовський 1999). Печери Китаєвого досліджували Т. Бобровський (2007, 2012) та В. Козюба (Козюба та Ізотов 2013).

Розкопки О. Ертеля, І. Мовчана, Т. Бобровського лише частково розкрили особливості будівель та інших споруд на території городища.

Більша частина городища залишилася недослідженою. Сучасні масштабні археологічні дослідження не проводяться, через що виникають деякі труднощі з відтворенням зовнішнього вигляду городища. Для його реконструкції можна використовувати напрацювання археологів на інших пам'ятках.

Як пише І. Мовчан (1993с, 137–8), Китаївське городище належить до так званого складного типу (рис. 1).

«Перша частина (0,27 га) займає південно-західний кінець підвищеного майданчика на вершині мису і відокремлена валом та ровом від аналогічної за розміром (0,29 га) другої частини, що примикала до неї з півдня. По краях першого укріплення збереглися залишки невеликого валу, а схили мису мають сліди ескарпування. Друга частина городища захищена з напільного південного боку широким і високим валом, насипаним на місці природного підвищення. По його східному краю простежуються залишки невеликого насипу. Обидві частини

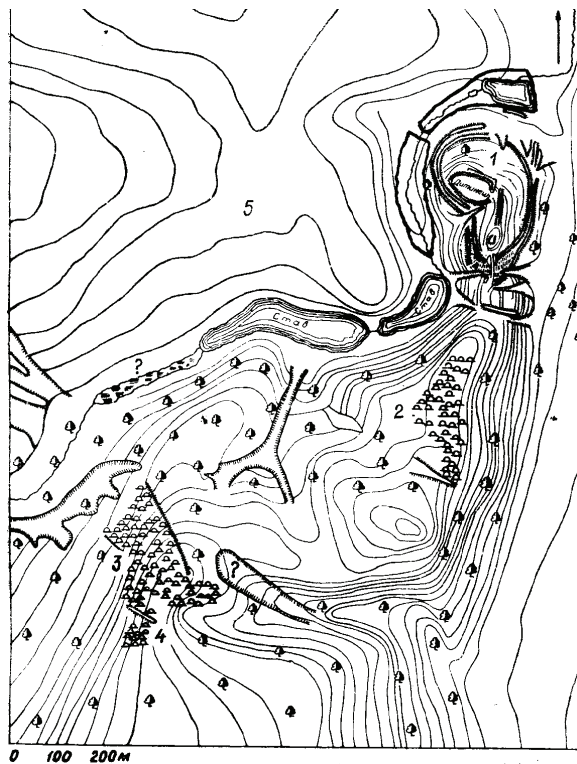


Рис. 1. План Китаївського городища та прилеглих територій за І. Мовчаном (1993)

охоплює досить могутній вал, що проходить нижче по краю мису та включає до складу городища третю, північно-східну частину площею 1,5 га. Ця ділянка городища, як показали дослідження 1947 року, спланована десь у XVI–XVII століттях. Вал навколо неї місцями зрізаний, а культурний шар відсутній. Не виключено, що місцевість перепланувалася через будівництво тут каплички, спорудженої на початку XX століття. До наших днів вона не збереглася» (Мовчан 1993а, 187–8).

Мета статті – виявити й оцінити можливість музеєфікації Китаївського комплексу, його проблемні ділянки та шляхи їх дослідження.

Виклад основного матеріалу. Поділ Китаївського городища на п'ять частин, на нашу думку, не зовсім відповідає його внутрішній будові. Віталій Козюба (2014) виділяє на городищі шість частин (рис. 2). За планіграфією їх можна об'єднати у дві частини: сам дитинець з валами, ескарпами, проходами до верхівки, хврткою, донжоном та верхнім майданчиком і два рівні оборони з півдня, які відокремлюють городище від плато та заплави струмка. Класифікація І. Мовчана та В. Козюби характеризує вже внутрішню будову дитинця.

На сьогодні вся територія городища поросла лісом: дубами, грабами та чагарниками. Серед них є доволі старі екземпляри, яким не менше

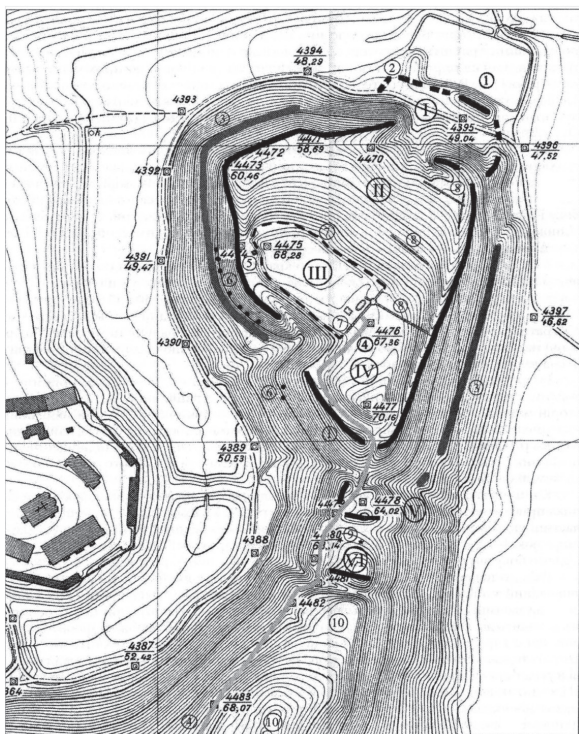


Рис. 2. План Китайського городища, нанесений на топозіомку 1927 р., за В. Козубою (2014): I–VI – частини городища; 1 – лінія валу; 2 – реконструкція лінії валу; 3 – лінія ескарпу; 4 – давня дорога – в'їзд на городище; 5 – вхід до печерного лабіринту, що діє нині; 6 – сліди входів до печер; 7 – лінія пізньосередньовічного межового окопування; 8 – траншеї розкопок О. Ертеля; 9 – кургани всередині городища; 10 – курганий могильник 1

ніж 150–200 років. Вважаємо за доцільне дещо оптимізувати ліс на території городища, залишивши старі дерева. Підлісок і чагарники треба буде прибрати так, щоб було видно реконструйовані споруди.

Китайське городище, з огляду на його збереженість і відносну одночасовість, потребує ансамблевої реконструкції. Тільки завдяки їй можна сформулювати повне уявлення про топографію та вигляд споруд, які могли бути та були на його території. Розберемо окремі вузли городища детально.

Передове укріплення біля північного входу до городища, на жаль, збереглося фрагментарно. На ньому розташовані гаражі й погребі, які зруйнували культурний шар і зовнішні укріплення. Тому для його відновлення варто використати аналогії з інших пам'яток.

Північна частина комплексу – це дитинець із доволі типовою будовою. Вхід на городище розташований на півночі. Судячи з решток, це була брама в дерев'яній стіні на валу. Найімовірніше, вал будувався, як і на решті городищ, з клітей, які заповнювалися ґрунтом для збереження стрімкості схилів (рис. 3). З великою

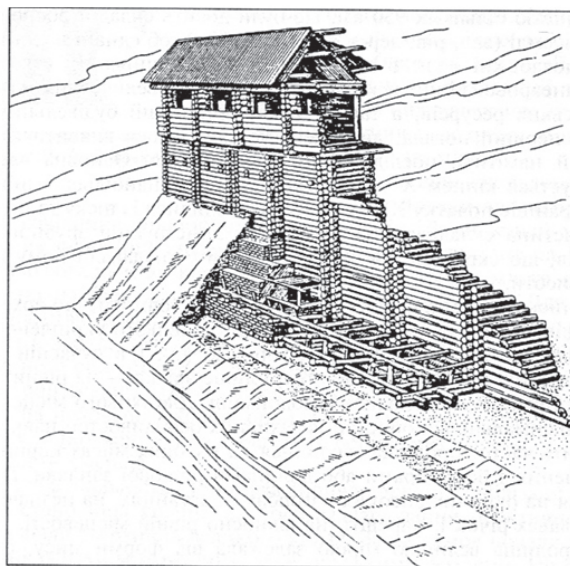


Рис. 3. Реконструкція побудови заборолі

ймовірністю можна припускати, що вхід до брами мав підйомний міст, оформлений за правилами середньовічної давньоруської архітектури (рис. 4). Шлях до верхівки дитинця йшов уздовж східної та західної частин городища. Лівий підйом був більш небезпечний, тому що відкривалася права частина тулуба нападників для стріл захисників. Правий підйом, набагато вужчий, можливо, використовувався лише в мирний час. У південному куті дитинця був майданчик зі значним підвищенням, на якому, ймовірно, стояла найвища вежа дитинця. Якщо ці припущення правильні, то наявність такої вежі свідчить про те, що будівникам Китайського городища були відомі основи західноєвропейських будівельних традицій середньовіччя. Фактично це був західноєвропейський донжон (рис. 4). Подібна вежа є в Олеському та Луцькому замках.

Треба зазначити, що донжони не є характерними для давньоруської оборонної архітектури. Це західноєвропейська традиція (Овчинников 2012, 116). Проте підвищення в південному куті дитинця свідчить про те, що тут була вежа. Можна припустити, що вежа належить до XIV–XV ст., проте це малоімовірно. Слід зауважити, що лише Юрій Овчинников позначив підвищення на планах городища. Але на ньому росте дуб віком щонайменше 150–200 років. До того ж решта будівель не має слідів перебудов від XIV–XV ст. Як пише Ю. Овчинников (2012, 112), верхню частину городища, а саме дитинець, було зруйновано, культурного шару тут немає. Тому час створення вежі потрібно перевірити остаточно подальшими розкопками. Вони або підтвердять, або спростують наші припущення.

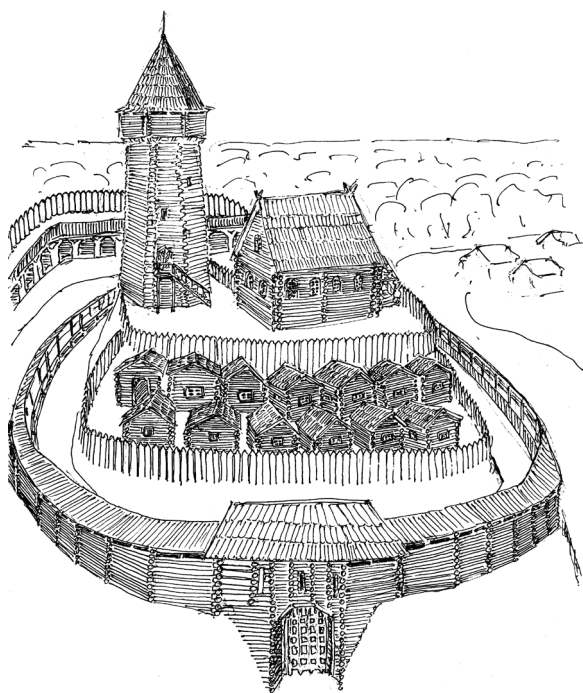


Рис. 4. Реконструкція дитинця Китаївського городища.
Вигляд з півночі

Від вежі на північний захід ішов вхід до найвищої частини дитинця. Можна припускати, що пласка верхівка дитинця слугувала основою якоїсь великої житлової споруди на кшталт терема (рис. 4, 5). Припущення дослідників городища, що на верхівці був лан, видається малоімовірним. Аналогій цьому немає. У північно-західній частині дитинця була невеличка хвіртка, яка виходила до струмка (рис. 5). Вхід до хвіртки фланкували вали. Імовірно, що хвіртка теж була оформлена як брама на зразок головного входу. З півдня городище оточене двома валами та ровами, які є поглибленням природних рівчаків (рис. 5). Залишається незрозумілим, як було зроблено проходи через вали. Проведення розкопок допоможе з'ясувати, коли їх проклали.

На території дитинця є вхід до одного з горизонтів Китаївських печер. Другий вхід розташований значно південніше, за межами укріплень. Є дані про те, що було виявлено ще один горизонт печер на західному схилі пагорба. Є сенс провести обстеження й пошуки цього горизонту для долучення до музейного комплексу.

Наступний вузол – це вхід до дитинця з півдня (рис. 5). Стрімкі вали можна інтерпретувати по-різному. Це могли бути звичайні проходи або брами. Без додаткового дослідження це питання не вирішити. Також не з'ясованим залишається закінчення підйому з північно-західного боку дитинця. Чи була тут додаткова брама – це потрібно досліджувати.

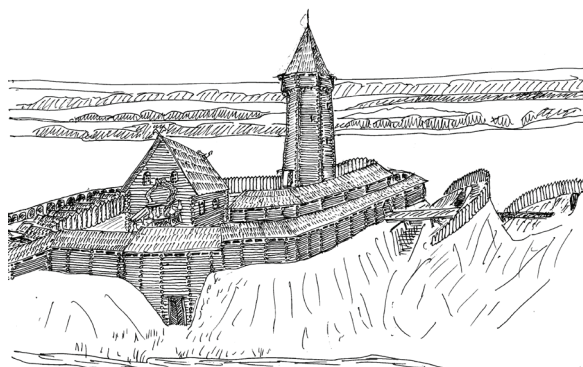


Рис. 5. Реконструкція дитинця Китаївського городища.
Вигляд із заходу

Бачимо, що питання музеєфікації городища відразу наштовхується на певні невирішені моменти. З'ясувати їх можна лише за результатами широкомасштабних археологічних досліджень. Вважаємо малоімовірним, що на верхівці дитинця був лан (Козюба 2020). Верхівки городищ здебільшого віддавалися під палаци, тереми – житло князів, воєвод, або під майдан, навколо якого в мертвій зоні були розташовані житла тощо. Імовірно, що пласка верхівка дитинця також мала по краях якісь укріплення. Перевірити це можна лише археологічно. Північний схил дитинця має кілька яскраво виражених терас – ескарпів. Ширина їх достатня для влаштування низки невеликих землянок або наземних будівель. Тому на терасах треба закласти кілька розкопів, щоб з'ясувати, як саме їх використовували. Абсолютно не дослідженою є найвища ділянка городища. За європейськими аналогіями на цьому місці мав бути донжон – головна башта замку. Довести це також треба розкопками. Стінка дитинця над хвірткою в південно-західній частині також повинна мати певні дерев'яні укріплення. Також потрібно виявити конструкцію входу з півдня до дитинця. Зі збережених залишків не можна сказати, чи була тут брама, чи просто прохід. Потребують також додаткових розкопок південні вали городища.

Тому є сенс розпочинати реконструкцію оборонних укріплень городища з головного валу і паралельно проводити археологічні роботи на городищі на зазначених вище місцях.

Всі оборонні споруди Китаївського городища, як і загалом Київської Русі, мали однакову типову конструкцію. Оборонні споруди склалися з дерев'яних клітей, заповнених землею, камінням тощо. До половини висоти цих клітей споруду засипали землею, яка утворювала доволі крутий схил. Цьому сприяли краї клітей, які не

давали ґрунту осипатися. Верхня частина укріплення являла собою звичайну заборолу (рис. 3). Це подвійна дерев'яна стіна, з'єднана колодами, на верхівці якої було прокладено криту галерею з бійницями та отворами для виливання окропу, смоли тощо. Галерею зазвичай накривали гонтою. З внутрішнього боку галерея, найімовірніше, мала напіввідкритий вигляд. Зовнішня стіна мала бійниці для ведення бойових дій та варниці чи машикулі для виливання смоли й окропу на нападників. Розкопки на території Китаєвого дадуть нам конкретні розміри споруд.

Викликає питання незахищеність дерев'яних оборонних споруд від грецького вогню. Для XIII ст. це типовий спосіб знищення палісадів і городень. У більш пізні часи захист від вогню давала обмазка з глини (Пустовалов 1998).

Можливо, щось подібне було за давньоруської доби. Під час розкопок на цей момент треба звернути особливу увагу.

Висновки. Музеєфікація Китаївського городища наштовхується на низку невирішених питань. Попри добре збережені вали, головні ділянки городища потребують розкопок. Плани цієї унікальної пам'ятки потрібно доопрацювати, уточнити, деталізувати після проведення нових археологічних досліджень. Тому пропонується нами реконструкція є лише ескізним, неостаточним варіантом. Музеєфікацію можна буде розпочати лише після масштабних археологічних робіт. Музеєфіковане Китаєво стане окрасою музейного комплексу стародавнього Києва. Мешканці й гості столиці зможуть здійснити подорож у XIII століття. Але це ще попереду.

Список використаної літератури

- Бобровський, Тимур. 2007. *Підземні споруди Києва (спелео-археологічний нарис)*. Київ: АртЕк.
- . 2013. «Нарис з історії підземного будівництва на територіях України». *Праці науково-дослідного інституту пам'яток охоронних досліджень* 8: 200–12. http://spadshina.org.ua/wp-content/uploads/zbirnyk/praci_8_part_2.pdf.
- Вортман, Дмитро. 1998. «Китаїв і літописний Пересічень». *Наукові записки НАУКМА. Історія* 3: 12–17. http://ekmair.ukma.edu.ua/bitstream/handle/123456789/10113/Votman_Kytaiv_i_litopysnyu.pdf.
- «Китаївський археологічний комплекс». У *Звід пам'яток історії та культури України. Київ*. <https://pamyatky.kiev.ua/articles/istorichni-statti/kitayivskiy-arheologichniy-kompleks>.
- Козюба, Віталій. 2014. «Китаївське городище в Києві: до питання планової структури». У *Міста Давньої Русі. Зб. наук. праць пам'яті А. В. Кузи*, 404–14. Київ: Стародавній світ.
- . 2020. «Китаїв – історико-археологічна перлина Києва». У *Музей історії Десятинної церкви: офіційний сайт*. <http://mdch.kiev.ua/node/805>.
- Козюба, Віталій, та Анатолій Ізотов. 2013. «Межові кордони та історико-географічна характеристика Китаєво-Голосієвської лісової дачі кінця XVIII – поч. XX ст.». У *Церква – наука – суспільство: питання взаємодії. (Матеріали Одинадцяті Міжнар. наук. конф. 29–31 травня 2013)*, 20–23.
- Кубишев, Анатолій. 1964. «Стародавній Китаїв». *Археологія* 17: 43–55.
- Мовчан, Іван. 1993а. *Давньокієвська околиця*. Київ: Наук. думка.
- . 1993б. *Китаїв – південний форпост стародавнього Києва. Давньокієвська околиця*. Київ: Наук. думка.
- . 1993с. «Південний форпост стародавнього Києва». У *Стародавній Київ. Археологічні дослідження 1984–1989 рр.*, 187–206. Київ: Наук. думка.
- Мовчан, Іван, та Сергій Климівський. 1999. «Дослідження Китаївського городища та могильника». У *Археологічні відкриття в Україні. 1998–1999 рр.*, 31–2. Київ: Інститут археології НАН України. http://www.vgosau.kiev.ua/AP-ADU/ADU_1998-1999.pdf.
- Овчинников, Юрій. 2012. «Фортифікації Києва IX – першої половини XIII ст. (за матеріалами археологічних досліджень)». *Праці Центру пам'ятокознавства* 21: 101–18. <http://dspace.nbuv.gov.ua/bitstream/handle/123456789/80740/12-Ovchynnykov.pdf?sequence=1>.
- . 2013. «Китаївське городище на південній околиці Києва». *Праці науково-дослідного інституту пам'яток охоронних досліджень* 8: 271–84. http://spadshina.org.ua/wp-content/uploads/zbirnyk/praci_8_part_2.pdf.
- Пустовалов, Сергій. 1998. «Деякі підсумки розкопок городища на острові Мала Хортиця (Байда)». *Наукові записки НАУКМА. Історія* 3: 67–74.
- Пустовалов, Сергій, та Любов Чухрай. 2020. «До музеєфікації Пліснеського археологічного комплексу». *Гілея: науковий вісник* 154, № 3. Історичні науки: 141–4.
- . 2021. «Про створення комплексних заповідників на ґрунті музеєфікації давньоруських міст X–XIII ст. у межиріччя Верхнього Сирету та Середнього Дністра». *Гілея: науковий вісник* 161, № 3–4, ч. 1. Історичні науки: 72–8.
- Свято-Троїцький Китаєвський монастир. Взгляд через века*. 2004. Київ.

References

- Bobrovskiy, Tymur. 2007. *Pidzemni sporudy Kyieva (speleo-arkheolohichniy narys)*. Kyiv: ArtEk [in Ukrainian].
- . 2013. «Narys z istorii pidzemnoho budivnytstva na terenakh Ukrainy.» *Pratsi naukovo-doslidnoho instytutu pamiatko-okhoronnykh doslidzhen* 8: 200–212 http://spadshina.org.ua/wp-content/uploads/zbirnyk/praci_8_part_2.pdf [in Ukrainian].
- Kozyuba, Vitalii. 2014. «Kytaivske horodyshe v Kyievi: do pytannia planovoi struktury.» In *Mista Davnoi Rusi. Zb. nauk. prats pamiaty A. V. Kuzi*, 404–14. Kyiv: Starodavnii svit [in Ukrainian].
- . 2020. «Kytaiv – istoryko-arkheolohichna perlyna Kyieva.» In *Muzei istorii Desiatynnoi tserkvy*: official site. <http://mdch.kiev.ua/node/805> [in Ukrainian].
- Kozyuba, Vitalii, and Anatolii Izotov. 2013. «Mezhovi kordony ta istoryko-geohrafichna kharakterystyka Kytaievo-Holosiiivskoi lisovoi dachi kintsia XVIII – poch. XX st.» In *Tserkva – nauka – suspilstvo: pytannia vzaiemodii. (Materialy Odyndtsiatoi Mizhnar. nauk. konf. 29–31 travnia 2013)*, 20–23 [in Ukrainian].
- Kubyshev, Anatolii. 1964. «Starodavnii Kytaiv.» *Arkheolohiia* 17: 43–55 [in Ukrainian].
- «Kytaivskiy arkheolohichnyi kompleks.» In *Zvid pam'iatok istorii ta kultury Ukrainy. Kyiv*: <https://pamyatky.kiev.ua/articles/istorichni-statti/kitayivskiy-arheologichniy-kompleks> [in Ukrainian].
- Movchan, Ivan. 1993a. *Davnykyivska okolytsia*. Kyiv: Naukova Dumka [in Ukrainian].
- . 1993b. *Kytaiv – pivdennyi forpost starodavnoho Kyieva. Davnykyivska okolytsia*. Kyiv: Naukova Dumka [in Ukrainian].
- . 1993c. «Pivdennyi forpost starodavnoho Kyieva.» In *Starodavnii Kyiv. Arkheologichni doslidzhenia 1984–1989 rr.*, 187–206. Kyiv: Nauk. dumka.
- Movchan, Ivan, ta Serhii Klimivskiy. 1999. «Doslidzhenia Kytaivskogo horodyshta ta mogyl'nika.» In *Arheologichni vidkryttia v Ukraini. 1998–1999 rr.*, 31–2. Kyiv: Instytut arheologii NAN Ukraini. http://www.vgosau.kiev.ua/AP-ADU/ADU_1998-1999.pdf.
- Ovchynnikov, Yurii. 2012. «Fortyfikatsii Kyieva IX – pershoi polovyny XIII st. (za materialami arheologichnykh doslidzhen)».

- . 1993c. "Pivdennyi forpost starodavnoho Kyieva." In *Starodavnii Kyiv. Arkheolohichni doslidzhennia 1984–1989 rr.*, 187–206. Kyiv: Naukova Dumka [in Ukrainian].
- Movchan, Ivan, and Serhii Klymovskiy. 1999. "Doslidzhennia Kytaivskoho horodyshcha ta mohylnya." In *Archaeological Researches in Ukraine. 1998–1999*, 31–2. Kyiv. http://www.vgosau.kiev.ua/AP-ADU/ADU_1998-1999.pdf [in Ukrainian].
- Ovchynnykov, Yurii. 2012. "Fortification of Kiev IX – the first half of XIII century (based on archaeological research)." *Pratsi Tsentru pamiatkoznavstva* 21: 101–18. <http://dspace.nbuv.gov.ua/bitstream/handle/123456789/80740/12-Ovchynnykov.pdf?sequence=1> [in Ukrainian].
- . 2013. "Kytaivske horodyshche na pivdenii okolytsi Kyieva." *Pratsi naukovo-doslidnoho instytutu pamiatkookhoronnykh doslidzhen* 8: 271–84. http://spadshina.org.ua/wp-content/uploads/zbirnyk/praci_8_part_2.pdf [in Ukrainian].
- Pustovalov, Sergii. 1998. "Deiaki pidsumky rozkopok horodyshcha na ostrovi Mala Khortytsia (Baida)." *Naukovi Zapysky NaUKMA* 3 (Istoriia): 67–74 [in Ukrainian].
- Pustovalov, Sergii, and Liubov Chukhrai. 2020. "Museumification of Plisneskyi Archaeological Complex." *Hileya: Scientific Bulletin* 154, no. 3. Historical Sciences: 141–4 [in Ukrainian].
- . 2021. "On the Creation of Complex Nature Reserves on the Basis of Museumification of Ancient Russian Cities of the X–XIII Centuries Between the Upper Siret and Middle Dnister Rivers." *Hileya: Scientific Bulletin* 161, no. 3–4, part 1. Historical Sciences: 72–8 [in Ukrainian].
- Sviato-Troitckii Kitaevskii monastyr. Vzgliad cherez veka*. 2004. Kyiv [in Russian].
- Vortman, Dmytro. 1998. "Kytaiv i litopysnyi Peresichen." *Naukovi Zapysky NaUKMA* 3 (Istoriia): 12–7. http://ekmair.ukma.edu.ua/bitstream/handle/123456789/10113/Votman_Kytayiv_i_litopysnyy.pdf [in Ukrainian].

Sergii Pustovalov, Liubov Chukhrai

ISSUES OF MUSEUMIFICATION OF THE KYTAIV ARCHAEOLOGICAL AND HISTORICAL COMPLEX

Kyivan Rus was a powerful state in Europe. Since then, numerous architectural monuments have been preserved in Ukraine. However, the majority of buildings underwent multiple reconstructions during the Middle Ages. Therefore, the Kytaiv complex holds exceptional significance for Kyiv. After the invasion of 1240, it has remained largely intact until the present day, with only a few exceptions. Archaeological excavations of the settlement were conducted within a relatively small area.

The purpose of the article is to explore the potential for transforming the Kytaiv complex into a museum site. It is situated 12 km south of Starokyivska Hora on the right high bank of the Dnieper River, near the confluence of a small stream. In close proximity, a burial mound was discovered to the south of the settlement, along with an open settlement. Within the settlement's territory, in addition to the Old Russian, ceramics were discovered from the Trypillia, Scythian, dating back to the 14–16 centuries. The territory of the site is divided by beams, ravines, artificial ramparts, and ditches, forming five fortified platforms. These platforms can be grouped into three sections; two advanced fortifications and the area of the citadel itself. The shaft was constructed using cages filled with soil. The path to the top of the citadel went along the eastern and western sections of the settlement. In the southern corner of the citadel, there was a raised platform believed to be the location of the tallest tower of the citadel, the donjon. The flat top of the citadel served as the foundation for a spacious residential building of the terem type. In the northwestern part of the citadel there was a small gate leading to the nearby stream. The gate was also constructed in the form of a traditional gate. To the south, the settlement is surrounded by two ramparts and ditches, which are deepening of natural gullies. It remains unclear how the passages through the ramparts were designed. Further excavations are needed to determine when they were constructed. It is possible that the flat top of the citadel also had additional fortifications along its edges. Within the territory of the settlement, there is an entrance to one of the horizons of the Kytaiv caves.

Keywords: museumification, Kyivan Rus, fortifications, archaeological monument.

Матеріал надійшов 27.02.2023



Creative Commons Attribution 4.0 International License (CC BY 4.0)